

# między ZIEMIA a NIEBEM

spacer w koronach drzew

Czy licho śpi  
w koronach  
drzew?

Zapomniane  
miejsca, ludzie  
i historie.

Edukacja  
w koronach  
drzew.



**Zobacz jak  
do nas dojechać**

## **Przewodnik dla nauczycieli po niezwykłych miejscach ukrytych w koronach drzew.**

- 2** Wieża jakiej jeszcze nie było.
- 4** Osada, co zwała się Krzenycze.
- 6** Zapomniane miejsca, ludzie i historie.
- 8** Oddech Ziemi.
- 10** Mapa Krynicy Zdroju.
- 12** Czy lichy śpi w koronach drzew?
- 13** Jeśli nie lekcja, to co? O wartościach płynących ze ścieżek dydaktycznych.
- 14** Edukacja w koronach drzew.
- 16** Co w koronach drzew szumi? Propozycje dla grup zorganizowanych.
- 18** Krzyżówka.

Wydawca: Słotwiny Arena Sp. z o.o.  
Projekt graficzny: Anna Górkiewicz  
Ilustracje: Alicja Karczmarska-Strzebońska  
Teksty: Anna Machacz, Magdalena Ochocka, Agata Jurkowska

# WIEŻA jakiej jeszcze nie było...

Rozmowa z Grzegorzem Lenartowiczem,  
koordynatorem ds. projektów specjalnych – Słotwiny Arena

## Skąd wziął się pomysł, by spacerować wśród koron drzew?

Piękno natury możemy dostrzec w każdym miejscu na Ziemi. Gdy popatrzymy z lotu ptaka na środowisko naturalne, to ujrzymy, jak przyroda tka niezwykle dywany, a jej „materiałem” są lasy, łąki, rzeki czy jeziora. Pomyśleliśmy, że niezwykłym doświadczeniem będzie zobaczenie z bliska tego „materiału” i możliwość dotknięcia go. Tak powstał pomysł ścieżki w koronach drzew. Wędrując coraz wyżej i wyżej, z poziomu pni, wspinać się będziemy aż po korony drzew. Spacer pozwoli nam dostrzec z bliska życie, które toczy się na nieznanym nam poziomie przyrody, usłyszymy też dźwięki lasu, które z reguły docierały do nas z daleka, a teraz będziemy ich bezpośrednimi odbiorcami. Mamy nadzieję, że tak jak my, zachwycicie się Państwo tym, co najpiękniejsze i najbliższe nam ludziom, czyli niezwykłym światem roślin i zwierząt.

## Dlaczego akurat Krynica Zdrój?

Krynica Zdrój to jeden z najbardziej znanych kurortów nazywany „perłą polskich uzdrowisk”. Miasto określa się też mianem zimowej stolicy Polski. Położone jest w Beskidzie Śląskim na wysokości 560–620 m n.p.m., w malowniczych dolinach Krynicy i jej dopływów: Palenicy, Słotwinki i Czarnego Potoku. Wieża widokowa została wybudowana w górnej części ośrodka Słotwiny Arena na szczycie Drabiakówka (896 m). To właśnie z tego miejsca możemy podziwiać piękne wschody i zachody słońca oraz zalesione wzgórza pasma Jaworzyny. Umieszczenie trasy w koronach drzew niewątpliwie potęguje doznania związane z podziwianiem walorów krajobrazowych okolicy.



Wieża widokowa ma wysokość 49,5m,  
to wysokość 17 piętrowego wieżowca.

Wieża będzie miała wysokość prawie 50 metrów.  
Do czego porównałby Pan tę wartość, tak,  
by i najmłodszy poczuł potęgę tej budowli?

Dokładnie 49,5 metra – to wysokość 17 piętrowego wieżowca.

Proszę nam zdradzić, z czego zbudowana jest ścieżka?

Ścieżka i Wieża widokowa zbudowane są z wyjątkowego drewna, robinii akacjowej, zwanej potocznie akacją. Inżynierowie stworzyli solidną konstrukcję spełniającą zarówno standardy bezpieczeństwa, jak i gwarantującą walory estetyczne. Zastosowanie naturalnych materiałów sprawiło, że konstrukcja została wkomponowana w bogaty drzewostan, na który składają się dorodne i wyjątkowe drzewa, takie jak buki, jodły oraz świerki.

Co ciekawego, poza Wieżą widokową i ścieżką,  
czeka na turystę w tym miejscu, czyli  
w Słotwinach Arena?

Ośrodek narciarski Słotwiny Arena to obiekt dla całych rodzin stawiający przede wszystkim na jakość. Świadczy usługi na najwyższym poziomie, W okresie zimowym, ale zależy nam, by nasz ośrodek oferował atrakcje dla turystów w ciągu całego roku.

Krynica Zdrój daje nieograniczone możliwości aktywnego wypoczynku. Zimą to idealne miejsce dla narciarzy, tych bardziej wymagających, ale także początkujących i dzieci. Wiosną, latem i jesienią jest to miejsce wypoczynku i rekreacji dla osób korzystających ze szlaków turystycznych oraz uprawiających turystykę rowerową. Naszym celem jest taka organizacja ośrodków wypoczynku, aby nasi goście mogli dobrze się bawić, korzystając z przygotowanych atrakcji przez cały rok. Ofertę kierujemy do rodzin, grup zorganizowanych i osób, które chcą spędzić czas w bliskości z naturą. Najlepszym dopełnieniem oferty turystycznej stała się właśnie królująca nad całym ośrodkiem „Wieża widokowa w koronach drzew”.

# Osada, co zwała się **KRZENYCZE**

tekst Anna Machacz

**J**est takie miasto, którego nie może zabraknąć na mapie podróży po Polsce, pełne przepięknych drewnianych willi, dobroczynnych wód mineralnych, śladów historii i niezwykłych opowieści o ludziach, miejscach i wydarzeniach. Kryje się ono wśród niewysokich gór, w których jeden ze szczytów wznosi się ponad innymi. To dumna Jaworzyna Krynicka. Już zapewne słusznie domyślacie się, że bohaterem naszej opowieści będzie Krynica Zdrój, zwana również Krynica Górską.

**Z**anim jednak bogactwo wód mineralnych rozstawiło Krynice, mało kto słyszał o małej osadzie o nazwie Krzenycze zamieszkiwanej przez łemków. Dowiadujemy się o niej z XVI-wiecznych dokumentów donoszących o przekazaniu sołtysostwa Krzenyczy mieszkańcowi Danko. Nikt zapewne nie zainteresowałby się małą miejsciną, gdyby nie niezwykle źródła, które miały właściwości lecznicze, a wypływały właśnie w tym miejscu. Istotny dla rozwoju Krynicy był fakt, iż w XVIII-wiecznej Europie zwrócono dużą uwagę na wodolecznictwo. Potwierdza to choćby nazwa miejscowości. Wyraz "krynica" oznacza źródło, nie powinno nas zatem dziwić, iż nazwa Krzenycze została zmieniona na współcześnie znaną Krynica dla bardziej wyraźnego podkreślenia walorów tego miejsca. Rozwijała się więc nasza osada w coraz większą miejscowość, zmieniali się właściciele źródeł, ale i samej Krynicy. Mimo trudności komunikacyjnych, momentów gorszych, jak zdegradowanie uzdrowiska do roli podrzędnego kąpieliska i rosnącej w siłę konkurencyjnej Szczawnicy, udało się z biegiem czasu stać się Krynicy renomowanym kurortem uzdrowiskowym goszczącym wybitnych poetów, malarzy, pisarzy.

**S**pacerując dziś krynickim deptakiem, możemy przystanąć na chwilę, zamknąć oczy i wyobrazić sobie, jak przez ponad 200 lat rozrastała się Krynica, jak powstawały Stare Łazienki Mineralne, Pijalnia Główna, Stary Dom Zdrojowy, jak rozwijały się kolejne inwestycje w postaci pensjonatów, jak grała Orkiestra Zdrojowa. Trud podróży zaprzęgiem, jadącym górkami drogami do uzdrowiska, został w końcu zmniejszony dzięki powstaniu kolei, która dojeżdżała końcem XVIII wieku do Muszyny, a już od 1911 roku do samej Krynicy. Nie otwierajmy oczu, pozostając na chwilę w klimacie minionej epoki i udajmy się na okłady borowinowe, inhalacje czy kąpiele balsamiczne, które dziś znaleźć możemy w każdym SPA, a swego czasu były to nowatorskie zabiegi lecznicze. Warto zaznaczyć, że Krynica wiele zawdzięcza działaniom ojca polskiej balneologii, profesorowi Uniwersytetu Jagiellońskiego, Józefowi Dietlowi, którego determinacja doprowadziła w drugiej połowie XVIII wieku do ponownego przyznania Krynicy statusu „miejscowości klimatycznej” oraz do pozyskania środków na odbudowę zaniedbanych obiektów uzdrowiskowych.



**M**iało nie słynie jednak tylko z wodolecznictwa. To tu urodził się i stworzył kilkadziesiąt tysięcy dzieł jeden z najwybitniejszych prymitywistów na świecie – Nikifor. Dziś możemy przysiąść na murku koło jego pomnika i pomyśleć o tym, jak życie tworzy niezwykle scenariusze, w których nazywany tułaczem, wędrowcem, żebrakiem artysta zostaje okrzyknięty genialnym malarzem. By poznać jego twórczość, która rozstawiła Krynica na całym świecie, trzeba koniecznie odwiedzić Muzeum Nikifora w Willi „Romanówka”. Nie można również zapomnieć o ważnym wydarzeniu kulturalnym, którym rokrocznie, już od ponad 50 lat, rozbrzmiewa miasto. To Festiwal im. Jana Kiepury, wybitnego śpiewaka, tenora, który był nie tylko kuracjuszem krynickim, ale również mieszkańcem Krynicy. To tu między innymi wybudował piękną willę o nazwie „Patria” na wzór szwajcarskich hoteli. Festiwal jego imienia od 1967 roku nabierał rozmachu, by stać się istotnym wydarzeniem na mapie kulturalnej Polski.

**O**Krynicy można by pisać wiele, a wciąż trudno byłoby opowiedzieć o wszystkich jej bogactwach. Przez większą część roku przepiękne okolice miasta mienią się kolorami natury, wiosną – soczystością zieleni, latem – złotymi promieniami słońca, jesienią – czerwienią i rdzą liści. Zimą Krynica okrywa się białym płaszczem i zaprasza wszystkich kochających zjazdy na nartach, sankach czy deskach. Na amatorów białego szaleństwa czekają trasy biegowe, wyciągi narciarskie, lodowisko i hala MOSiR.

**K**ażda pora roku w Krynicy zachęca do skorzystania ze ścieżek spacerowych, jednak trasa powstała na Słotwinach jest absolutnie wyjątkowa. Na szczycie góry, blisko chmur, w koronach drzew stoi piękna i dostojna wieża widokowa, a prowadzi do niej drewniana ścieżka, która wije się wśród drzew niczym wstążka w warkoczu lemkońskiej dziewczyny. Ale nic więcej nie możemy zdradzić, byście sami mogli poczuć delikatne muśnięcie liści i bliskość natury podczas spaceru wśród koron drzew.

# Zapomniane miejsca, ludzie i historie

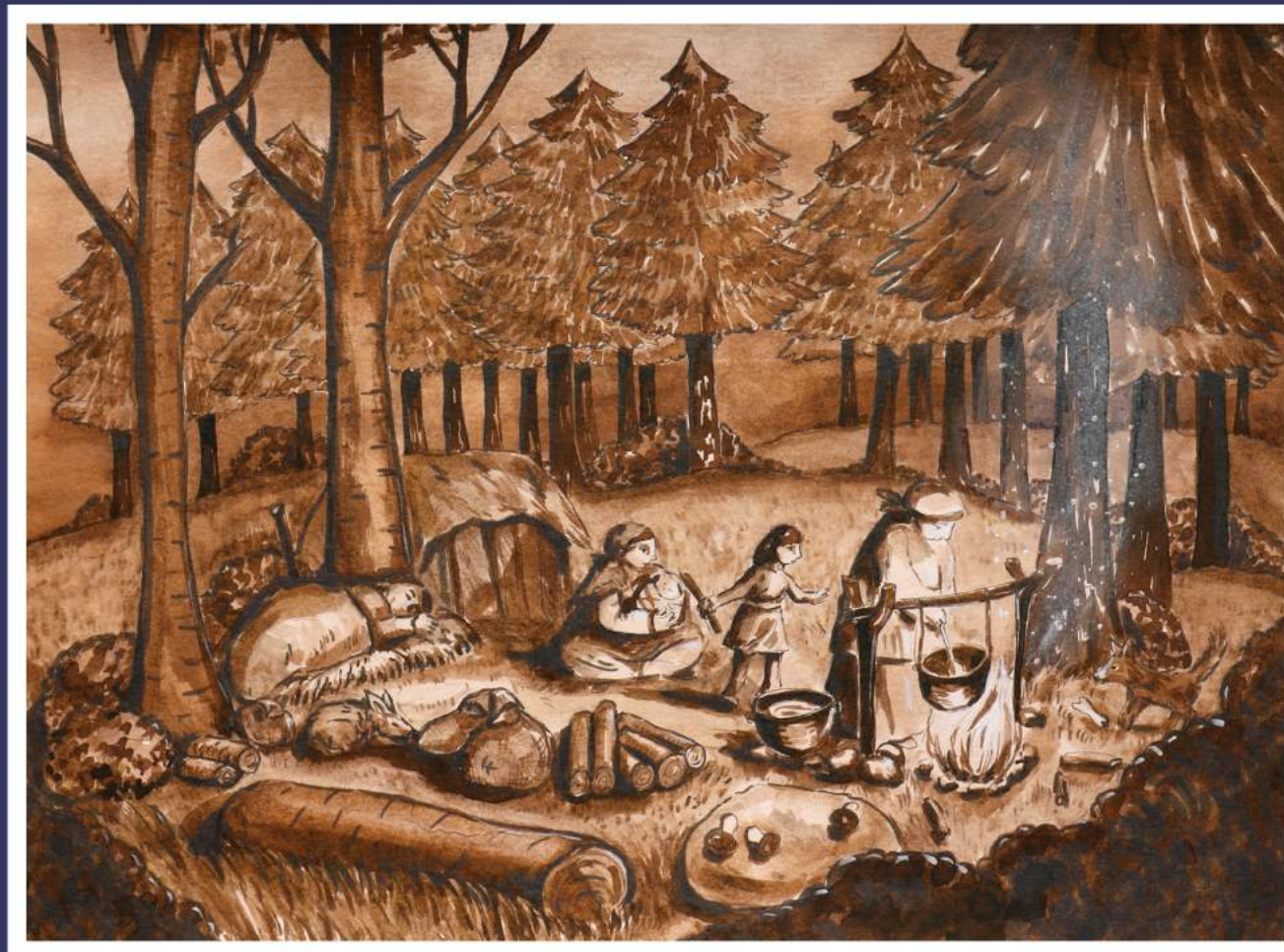
tekst Magdalena Ochocka

**D**awno, dawno temu, grupa wołoskich pasterzy rozpoczęła długą wędrówkę wzdłuż grzbietu Karpat. Przemierzali oni ziemię ludów ruskich, bratając się z nimi. Część pozostała i żyła z nimi w przyjaźni. Część, wraz z Rusinami, ruszyła dalej, nie wiedząc, jaka przyszłość ich czeka. Na przelomie XIII i XIV wieku szlak zaprowadził wędrowców z Bałkanów do Polski. Znaleźli tu ziemię, których nikt nie chciał – niezamieszkałe pasma niskich gór z ubogą glebą. Polacy nie byli skorzy do zasiedlania trudnych zboczy i wąskich dolin. Nie potrafili bowiem uprawiać słabych ziem. Tę pustkę zapelnili osadnicy wołosko-ruscy obeznani z górami i eksploatacją lasów. Beskidy przestały być bezлюдne. Pasterze – wędrowcy pokochali piękne polskie ziemie i zaczęli je uprawiać, cały czas pozostając wierni swym ukochanym górcom. Tak narodziła się Łemkowszczyzna. Górskie tereny uniemożliwiały częsty kontakt z sąsiadami z północy i wschodu. Łemkowie mieszkali w górach często odcięci od świata

przez granice naturalne, przez deszcze i śniegi. Rzadko przebywali z ludźmi spoza swojej społeczności, dzięki temu długo i w niezmienionej formie zachowywali stare obrzędy i tradycje. Kim się czuli? Nazwa Łemkowie upowszechniła się w połowie XIX wieku. Oni sami nazywali siebie Rusinami i Rusnakami, a ze swoją nazwą Łemkowie oswoili się dopiero po I wojnie światowej. Zajmowali się przede wszystkim uprawą roli i hodowlą zwierząt, ale ponieważ dochód był znikomy, często imali się prac dodatkowych. Bardzo opłacalne okazało się wykonywanie wyrobów z drewna. Wśród Łemków nie brakowało gonciarzy, łyżkarzy czy bednarzy. Tułacze, krążący między wsiami, zajmowali się szklarstwem. Kultura łemkowska bogata jest w piękne pieśni i *spiwanky*. Na styku folklorów Ukrainy, Słowacji, Węgier i Polski powstała oryginalna i niezwykle melodyjna muzyka z silnymi wpływami wschodnimi. Natomiast dużą szkodą jest fakt, iż podania, legendy i gadki łemkowskie były przekazywane wyłącznie ustnie i w większości zostały zapomniane.



Łemkowie zostali wysiedleni ze swych ziem. Pierwsza fala miała miejsce w 1945 r., druga – akcja „Wisła”, w 1947 r. Na Łemkowszczyźnie pozostały liczne opustoszałe wsie, zrujnowane cerkwie i zapomniane cmentarze – cisi świadkowie tragicznych wydarzeń. Dziś, w wielu przypadkach, widać jedynie nikłe ślady dla tych, którzy wiedzą, czego szukają.



*Dawno temu, grupa wołoskich pasterzy rozpoczęła długą wędrówkę wzdłuż grzbietu Karpat. Znaleźli tu ziemię, których nikt nie chciał i zaczęli je uprawiać. Tak narodziła się Łemkowszczyzna.*

Łemkowie trwali w swych górach, a świat dookoła zmieniał się, podobnie jak prowadzona polityka... Ich spokojne, choć trudne życie przerwała I wojna światowa. Ze względu na wyznawane prawosławie posądzani byli przez władze austriackie o szpiegostwo na rzecz Rosji. Większość łemkowskiej inteligencji uwięziona została w obozie Thalerhof, gdzie zmarło ok. 2 tysięcy osób. Kolejny cios nadszedł po II wojnie światowej. Przesiedlenia i oderwanie od korzeni doprowadziły do niemal całkowitego

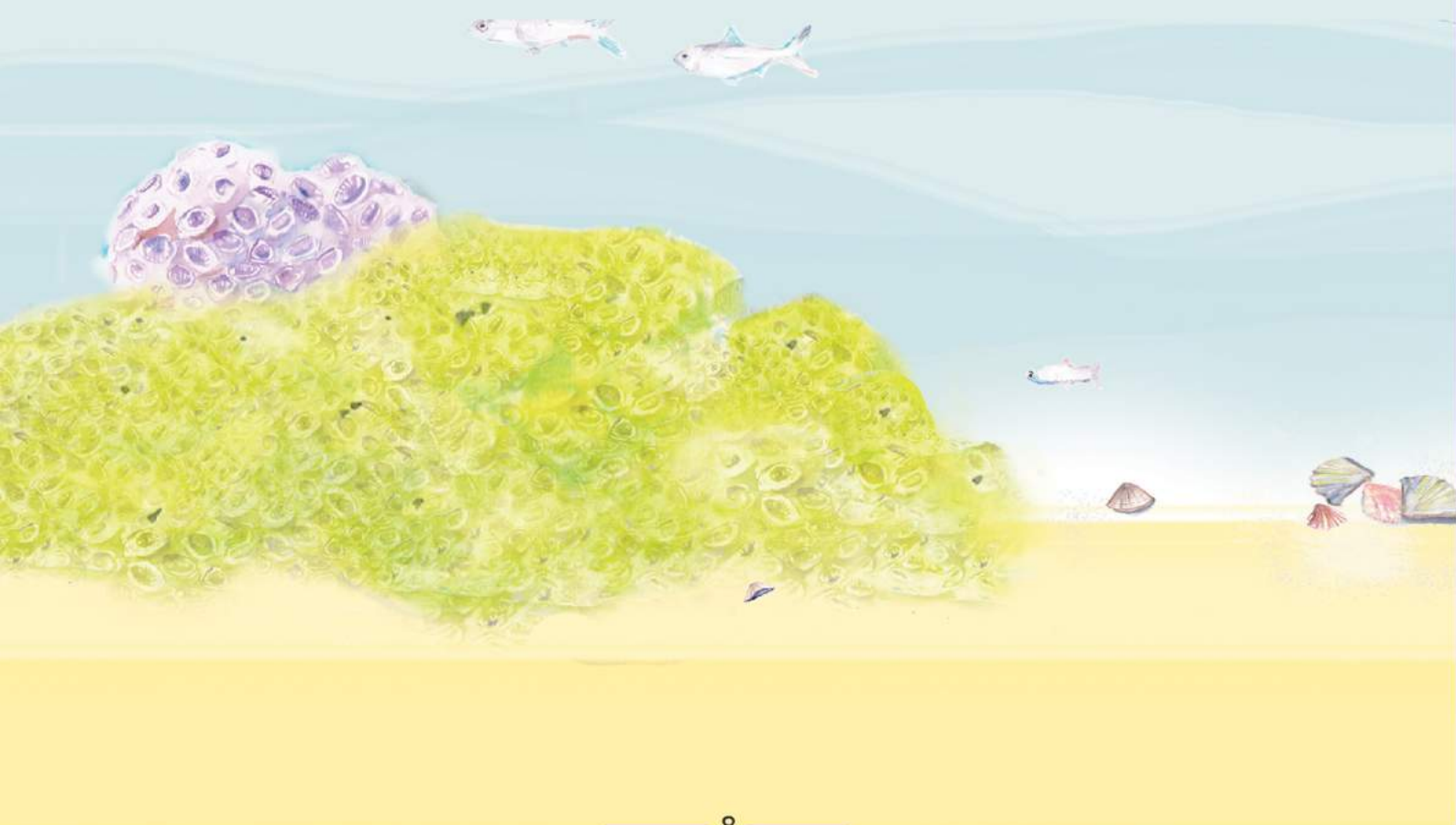
zaniknięcia tradycji i kultury. Mimo ciężkich doświadczeń, Łemkowie pozostają grupą o wyrazistej świadomości swej jedności i odrębności, własnym języku, stereotypach kulturowych i świadomości zbiorowej. Niewielu z nich mogło wrócić na ziemię swych przodków. Nieliczni powracają jeszcze dzisiaj. W ich sercach, choć bijących daleko i w różnych stronach Polski, nigdy nie przestała żyć prawdziwa Łemkowszczyzna, którą nieustannie próbują ocalić od zapomnienia.

# Oddech ZIEMI

tekst Dr Agata Jurkowska

**B**udowa geologiczna rejonu Krynicy skrywa w sobie wiele historii i zagadek związanych z przeszłością Ziemi. Znajdziemy tutaj rozłamy tektoniczne i uskoki, które uformowały się w głębokim podłożu Karpat. Szczelinami tymi wędruje ku powierzchni gaz (dwutlenek węgla), który pochodzi z odgazowania bardzo głębokich stref skorupy ziemskiej lub nawet górnego płaszczka! W okolicach potoku Złockiego taki wypływ dwutlenku węgla znajduje się pod przykryciem wody, co sprawia, że wydobywające się bąbelki gazu po zetknięciu z powietrzem

pękają z charakterystycznym bulgotem. „Oddech Ziemi” można również usłyszeć w postaci suchego wypływu dwutlenku węgla, zwanego Dychawką. Ale to nie wszystko! Kilkanaście milionów lat temu można było zanurzyć się w tym miejscu w błękitnym morzu, które skrywało niezwykle bogactwo życia. Zatem, wyruszając w ten region, możemy posłuchać oddechu Ziemi, spojrzeć w głąb szczelin i rozłamów znajdujących się w skorupie, a także poznać mieszkańców Paratetydy.



## Podręczny słowniczek:



### SUBDUKCJA

Ruch płyt skorupy ziemskiej, kontynentalnej i oceanicznej, sprawia, że może dojść do ich zderzenia, a wtedy płyta oceaniczna (ponieważ jest cieńsza i bardziej gęsta względem kontynentalnej), ulega ugięciu i wepchnięta zostaje z powrotem do płaszczka ziemskiego, gdzie ulega przetopieniu. Proces ten nazywany jest subdukcją.



### MOFETA

To miejsce, w którym ze szczelin w ziemi wydobywają się pęcherzyki dwutlenku węgla, wydające bardzo charakterystyczne odgłosy w postaci bulgotania.



### BULGOTKI

To bąble wypełnione gazem (dwutlenkiem węgla), które wydobywają się pod pokrywą wody lub bezpośrednio na powierzchni. Pękające bąble gazowe wydają bulgoczące odgłosy, stąd ich nazwa.

# Krynica-Zdrój

## Plan miasta / Plan of town

0 100 200 300 400 500 m  
skala - scale 1:14000



ośrodek narciarski Słotwiny Arena  
Słotwiny Arena ski center



wieża widokowa i ścieżka w koronach drzew  
observation tower and Treetop walk

wyciąg narciarski: orczykowy, krzeselkowy, kolej gondolowa, linowo-terenowa  
T-bar lift; chairlift; gondola lift; funicular rail

kolej gondolowa, linowo-terenowa, taśmociąg  
gondola lift; funicular rail; carpet lift

narciarska trasa zjazdowa (nartostrada)  
ski trail

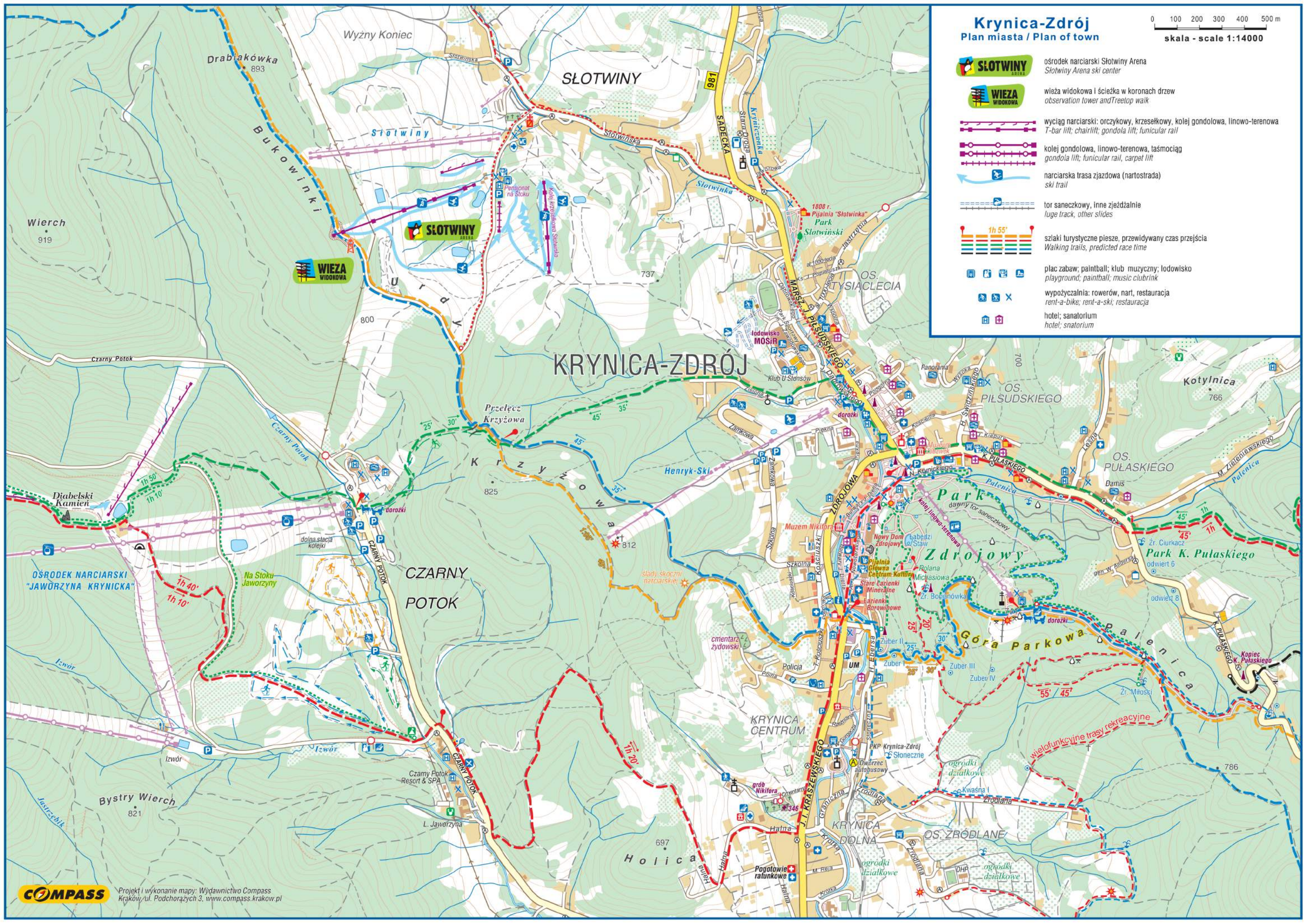
tor saneczkowy, inne zjeżdźalnie  
luge track, other slides

1h 55'  
szlaki turystyczne piesze, przewidywany czas przejścia  
Walking trails, predicted race time

plac zabaw; paintball; klub muzyczny; lodowisko  
playground; paintball; music club/rink

wypożyczalnia: rowerów, nart, restauracja  
rent-a-bike; rent-a-ski; restauracja

hotel; sanatorium  
hotel; sanatorium



# Czy lichy śpi w koronach drzew

tekst Anna Machacz

Słyszełiście kiedyś o Julkach, Rodzanicach lub Mokoszach? Pewnie nie, ale na pewno znacie greckie historie o gromowładnym Zeusie, jego żonie Herze, smutnej Demeter, walecznym Achillesie czy niestrudzonym Syzyfie. Niektórzy z Was śledzili też zapewne losy nordyckich bogów w filmowych dziełach o Thorze, a pasjonaci azjatyckiej kultury doskonale wiedzą, że smok, jednorożec, feniks i żółw to zwierzęta posiadające niezwykle moce w mitologii Chin.

Wszystkie te postacie łączy jedno – wywodzą się z mitów, które opowiadają o istotach nadprzyrodzonych, o dobrych i złych bóstwach. Próbuje wyjaśnić zjawiska pogodowe, tłumaczą sens świata i rozbudzają naszą wyobraźnię. Przekazywane z pokolenia na pokolenie stają się niezbędnym elementem tradycji każdego narodu, w tym także naszego. Choć być może w przyszłości młodzi ludzie fascynować się będą kamiennymi gromami słowiańskiego boga Peruna lub niezwykłymi mocami władcy zaświatów Welesa, to jednak dziś na lekcjach języka polskiego poznajemy mity greckie, a nie mitologię słowiańską, która tworzy fascynujący rozdział naszej kultury. Powodem słabej znajomości korzeni wielu naszych obrzędów, tradycji czy też panteonu bóstw pogańskich jest niewielka ilość źródeł pisanych dotyczących tych wie-

rzeń. Na szczęście, coraz częściej możemy spotkać na półkach w księgarniach pozycje, które przybliżają nam wyniki badań antropologów, etnologów czy też teoretyków literatury.

Przypatrzmy się chociażby świętom, które rokrocznie obchodzimy, a które wynikały z wiary naszych praojców.

Zimowe przesilenie, czyli Szczodre Gody, to czas

Bożego Narodzenia,

Dziady to nic innego jak Święto Zmarłych, a Święto Rusala to uwielbiany przez dzieci pierwszy Dzień Wiosny. Warto też zapoznać się z postaciami, które zamieszkiwały nasze lasy, łąki, jeziora czy domostwa, według przekazywanych z pokolenia na pokolenie opowieści.

Jedne sprzyjały ludziom i pomagały w trudnych sytuacjach, jak Julki czy Bzłonki, inne – takie jak Chochliki czy Marudy – robiły psikusy. Ale były też takie, które budziły u ludzi ogromny strach, ponieważ wierzono, że są przyczyną nieszczęścia. A kim było lichy? Czy można je zaliczyć

do tej ostatniej grupy? Wiemy na pewno, że „lichy nie śpi”, ale czy w koronach drzew mieszka? Postaramy się Wam podczas spaceru w chmurach przybliżyć mitologiczne postacie, byście mogli z wypiekami na twarzy śledzić losy nie tylko greckich herosów, ale również słowiańskich bohaterów.



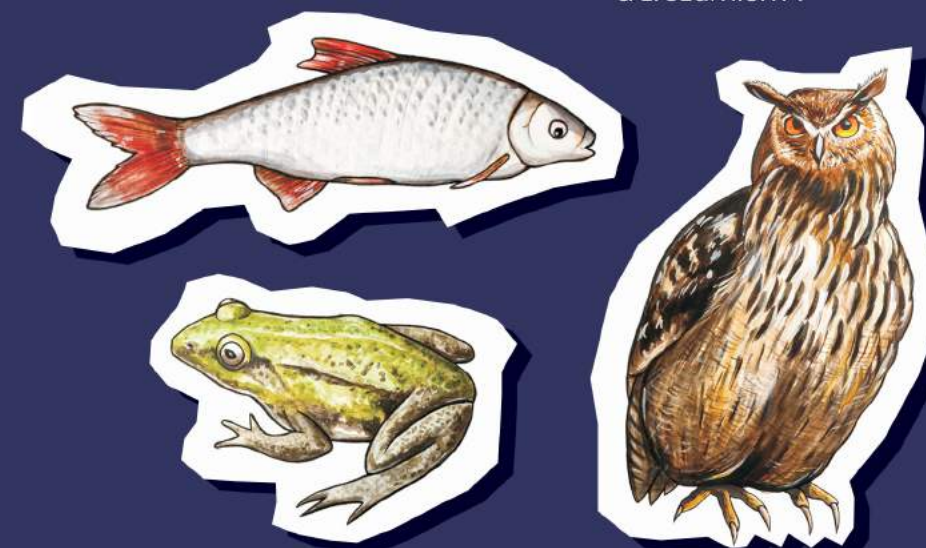
# Jeśli nie lekcja to co?

## O wartościach płynącej ze ścieżek dydaktycznych.

tekst Anna Machacz

W swoim codziennym zabieganiu nie zwracamy uwagi na świat, który nas otacza. Przemierzamy się z miejsca na miejsce, nie patrząc a cuda natury – bajkowe obrazy przyrody wokół nas. Dopiero zadawane nieustannie przez dzieci pytania na temat różnorodności świata zatrzymują nas na chwilę i pozwalają dostrzec jego bogactwo i piękno. By sprostać wyzwaniom, jakie stawiają przed nami dzieci, musimy wyjść poza myślenie, że edukacja to tylko nabywanie wiedzy, ale przede wszystkim wychowanie, kształtowanie wartości oraz umiejętności zdobywanych na podstawie różnorodnych doświadczeń. Ścieżki dydaktyczne są doskonałą formą edukacji dla dzieci, młodzieży i dorosłych, ponieważ wzbogacają wiedzę, sprzyjają rozwojowi umysłowemu i emocjonalnemu, a zarazem pomagają dostrzec ślady przeszłości, zrozumieć kim jesteśmy oraz co kryją miejsca, które odwiedzamy. Zabawa powinna być nieodłączną częścią edukacji, tak, by samodzielnie, poprzez twórczą pracę, odkrywać najciekawsze informacje na temat zjawisk zachodzących wokół nas.

Stworzenie ścieżki dydaktycznej w oparciu o dziedzictwo kulturowe regionu Krynicy pozwoli poznać kulturowe korzenie, które stanowią niezwykle cenną wartość, bowiem jednym z najważniejszych warunków istnienia narodu jest właśnie kultywowanie tradycji. Pokazanie wyjątkowości i różnorodności dziedzictwa przyrodniczego da możliwość zaistnienia nieodkrytemu dotąd spojrzeniu na tajemnice skrywane przez Krynice i jej okolice, a dodatkowo stanie się polem do nauczania w praktyce wielu przedmiotów. Zamiana szkolnej klasy na naturalne laboratorium przyrody będzie dla młodych turystów niezwykle cennym doświadczeniem, które uświadomi im powiązanie człowieka ze środowiskiem, uwrażliwi na piękno natury i pomoże kształtować odpowiedzialność za jej ochronę. Spacer ścieżką wśród koron drzew pozwoli na obserwowanie tego, co nas otacza, na bezpośredni kontakt z naturą, na samodzielne myślenie, porównywanie i dostrzeganie zmian. Nie ma ciekawszej formy edukacji niż doświadczenie. Niech towarzyszy nam zatem myśl Konfucjusza „Powiedz mi, a zapomnę. Pokaż mi, a zapamiętam. Pozwól mi zrobić, a zrozumiem”.



# Edukacja w koronach drzew

Ścieżka edukacyjna „W poszukiwaniu zaginionego inkluzja... szlakiem krynickich tajemnic” zawiera 15 tablic i instalacji, które przybliżają zasoby przyrodnicze i kulturowe terenu Krynicy i jej okolic. Na stanowiskach będzie można zapoznać się między innymi z ciekawymi roślinami, takimi jak liczydło górskie czy wawrzynek wilczczylika i dowiedzieć się, gdzie żyją oraz czym pożywiają się mieszkańcy okolicznych łąk i lasów, np. nadobnica alpejska czy salamandra plamista. Zatrzymamy się wewnątrz Ziemi i dowiemy się, iż w pobliżu, w Jastrzębiku, szczelinami w skałach wędruje gaz z bardzo głębokich sfer skorupy ziemskiej. Wydobywa się on na powierzchnię z charakterystycznym bulgotem i stanowi pomnik przyrody nieożywionej, czyli mofetę im. Profesora Henryka Świdzińskiego. Poznamy też błękitne morze – Paratetydę, które dawniej rozciągało się na tych terenach, i jego mieszkańców żyjących kilkanaście milionów lat temu. Spacerując w koronie drzew, zatrzymamy się w miejscach opowiadających o legendarnych postaciach, które na stałe wpięły się

w mitologię słowiańską. Poznamy Julki, bajczychy i dowiemy się kto, według naszych przodków, był odpowiedzialny za deszcz czy wiatr. Wędrując ścieżką, zajrzyjemy przez dziurkę od klucza do najciekawszych zabytków architektury drewnianej, czyli cerkwi szlaku krynickiego. Strudzeni, odpocząć będziemy mogli podczas poszukiwań słotwińskiego źródła, grając na wielkoformatowej grze planszowej. Ścieżka ma również na celu pomóc ochronić pamięć o wołoskich pasterzach, którzy na przełomie XIII i XIV wieku przybyli z Bałkanów aż do Polski, a pokochawszy piękne polskie ziemie, zaczęli je uprawiać, tworząc tym samym podwaliny Łemkowszczyzny. Tradycje, obrzędy i zwyczaje Łemków stały się niezwykle ważnym elementem dziedzictwa kulturowego, między innymi regionu Krynicy Zdroju. Poznamy też niezwykłą przygodę Jaśka, co na poszukiwanie inkluzji wyruszył. Ale czym tajemniczy inkluzja jest i czy go nasz bohater odnalazł powiedzieć nie możemy, bowiem odpowiedź znajdziecie tylko na ścieżce w koronie drzew w Krynicy Zdroju.

## Poniżej przedstawiamy niektóre z zadań z podstawy programowej, które są realizowane na ścieżce.

Do zadań przedszkoli, oddziałów przedszkolnych w szkołach podstawowych oraz innych form wychowania przedszkolnego należy między innymi:

- wspieranie samodzielnej dziecięcej eksploracji świata, dobór treści adekwatnych do poziomu rozwoju dziecka, jego możliwości percepcyjnych, wyobrażeń i rozumowania, z poszanowaniem indywidualnych potrzeb i zainteresowań;
- tworzenie warunków pozwalających na bezpieczną, samodzielną eksplorację otaczającej dziecko przyrody, stymulujących rozwój wrażliwości i umożliwiających poznanie wartości oraz norm odnoszących się do środowiska przyrodniczego, adekwatnych do etapu rozwoju dziecka;
- tworzenie sytuacji edukacyjnych sprzyjających (budowaniu zainteresowania dziecka językiem obcym nowożytnym,) chęci poznawania innych kultur.

Celem kształcenia ogólnego w szkole podstawowej jest między innymi:

- rozbudzanie ciekawości poznawczej uczniów oraz motywacji do nauki;
- wyposażenie uczniów w taki zasób wiadomości oraz kształtowanie takich umiejętności, które pozwalają w sposób bardziej dojrzały i uporządkowany zrozumieć świat;
- wszechstronny rozwój osobowy ucznia przez pogłębianie wiedzy oraz zaspokajanie i rozbudzanie jego naturalnej ciekawości poznawczej.

W tym w nauczaniu wczesnoszkolnym:

- wspieranie wielokierunkowej aktywności dziecka przez organizowanie sytuacji edukacyjnych umożliwiających eksperymentowanie i nabywanie doświadczeń oraz poznawanie polisensoryczne, stymulujących jego rozwój we wszystkich obszarach: fizycznym, emocjonalnym, społecznym i poznawczym;
- zapewnienie dostępu do wartościowych, w kontekście rozwoju ucznia, źródeł informacji i nowoczesnych technologii;
- umożliwiających nabywanie doświadczeń poprzez zabawę, wykonywanie eksperymentów naukowych, eksplorację, przeprowadzanie badań, rozwiązywanie problemów w zakresie adekwatnym do możliwości i potrzeb rozwojowych na danym etapie oraz z uwzględnieniem indywidualnych możliwości każdego dziecka,
- wspierających dostrzeganie środowiska przyrodniczego i jego eksplorację, możliwość poznania wartości i wzajemnych powiązań składników środowiska przyrodniczego, poznanie wartości i norm, których źródłem jest zdrowy ekosystem, oraz zachowań wynikających z tych wartości, a także odkrycia przez dziecko siebie jako istotnego integralnego podmiotu tego środowiska.

W klasach IV–VIII szkoły podstawowej:

- kształtowanie sposobów poznawania świata i postaw wobec niego;
- poznawania kultury i jej wytworów, rozwijania umiejętności komunikowania się z innymi ludźmi, doskonalenia myślenia konkretnego oraz abstrakcyjnego;
- rozwijanie szacunku dla wiedzy, wyrabianie pasji poznawania świata i zachęcanie do praktycznego zastosowania zdobytych wiadomości.
- rozwijanie umiejętności samodzielnego docierania do informacji, dokonywania ich selekcji, syntezy oraz wartościowania.

## Uczeń w ramach podstawy programowej kształcenia ogólnego w obszarze edukacji przyrodniczej między innymi:

- rozpoznaje w swoim otoczeniu popularne gatunki roślin i zwierząt, a także gatunki objęte ochroną;
- rozpoznaje i wyróżnia cechy ekosystemów, takich jak: łąka, rzeka, pole, las, las gospodarczy; określa składowe i funkcje ekosystemu na wybranym przykładzie, np. las, warstwy lasu, polany, torfowiska, martwe drzewo w lesie;
- odszukuje w różnych dostępnych zasobach, w tym internetowych, informacje dotyczące środowiska przyrodniczego, potrzebne do wykonania zadania, ćwiczenia;
- planuje, wykonuje proste obserwacje, doświadczenia i eksperymenty dotyczące obiektów i zjawisk przyrodniczych, tworzy notatki z obserwacji, wyjaśnia istotę obserwowanych zjawisk według procesu przyczynowo-skutkowego i czasowego;
- chroni przyrodę, wskazuje wybrane miejsca ochrony przyrody oraz parki narodowe, pomniki przyrody w najbliższym otoczeniu – miejscowości, regionie.

# Co w koronach drzew szumi?

## Propozycje dla grup zorganizowanych

**D**la grup szkolnych przygotowaliśmy program edukacyjny, na który składają się spacer z przewodnikiem oraz warsztaty edukacyjne dedykowane poszczególnym grupom wiekowym dzieci. Warsztaty wykorzystują różnorodne metody stosowane w nauczaniu, stając się formą zabawy, ale równocześnie ukierunkowane są na rozwój

myślenia, działanie oraz rozwiązywanie problemów. Podczas warsztatów pracujemy z dziećmi w grupach, co działa aktywizująco, uczy współpracy z rówieśnikami, przeciwdziała izolacji uczniów, zachęca do twórczego rozwiązywania problemów i stwarza szansę na pokonanie własnej nieśmiałości.

### Oto niektóre cele programu edukacyjnego:

- zainteresowanie światem, jego różnorodnością, bogactwem i pięknem;
- dostrzeganie związków przyczynowo-skutkowych;
- kształcenie ciekawości poznawczej, pozytywnego nastawienia do uczenia się;
- rozwijanie zainteresowań i uzdolnień;
- samodzielne zdobywanie wiedzy i umiejętności;
- umiejętność pracy w grupie;
- rozumienie zależności istniejących w środowisku przyrodniczym;
- poznanie współzależności człowieka i środowiska;
- poznanie zachowań sprzyjających bezpieczeństwu ludzi i przyrody;
- wyrobienie poczucia odpowiedzialności za środowisko;
- umiejętność segregowania informacji i krytycznego ich odbioru.



### Etnografia

Zapomniane miejsca, ludzie i historie

Celem warsztatów jest pokazanie, jak różnicowanie ludzkich kultur, tradycji i obyczajów wpływa wzbogacająco na świat, w którym żyjemy i jak ważną rolę odgrywa w nim pamięć. Uczestnicy poprzez aktywny udział i działania kreatywne mają okazję odkryć zapomniane, ale niezwykle interesujący obszar polskiej kultury – bogactwo historii i tradycji Łemków oraz świat „codziennej” łemkowszczyzny.

Czas trwania warsztatów: **80 minut**  
Wiek dzieci: **7-12 lat**



### Mitologia słowiańska

W świecie dawnych wierzeń

Celem warsztatów jest przybliżenie niezwykłego świata mitologii słowiańskiej, z której wywodzi się nasz folklor: obrzędy i liczne zwyczaje. Uczestnicy zajęć poprzez działania artystyczne poznają niezwykle postacie wywodzące się z mitów o powstaniu świata oraz zamieszkujące domostwa dobre i złośliwe duszki, biesy i inne baśniowe postacie.

Czas trwania warsztatów: **80 minut**  
Wiek dzieci: **7-12 lat**



### Geologia

Czy był tu wulkan?

Celem warsztatów jest odkrycie zagadek związanych z przeszłością Ziemi i odkrycie tajemnic, jakie skrywa w sobie geologiczna budowa rejonu Krynicy.

Podczas zajęć uczestnicy poszukają odpowiedzi na pytania czy w Krynicy był wulkan, gdzie można posłuchać śpiewu bulgotek, czym jest mofeta i skąd wzięły się w okolicy źródła wód mineralnych.

Czas trwania warsztatów: **80 minut**  
Wiek dzieci: **7-12 lat**



### Przyroda

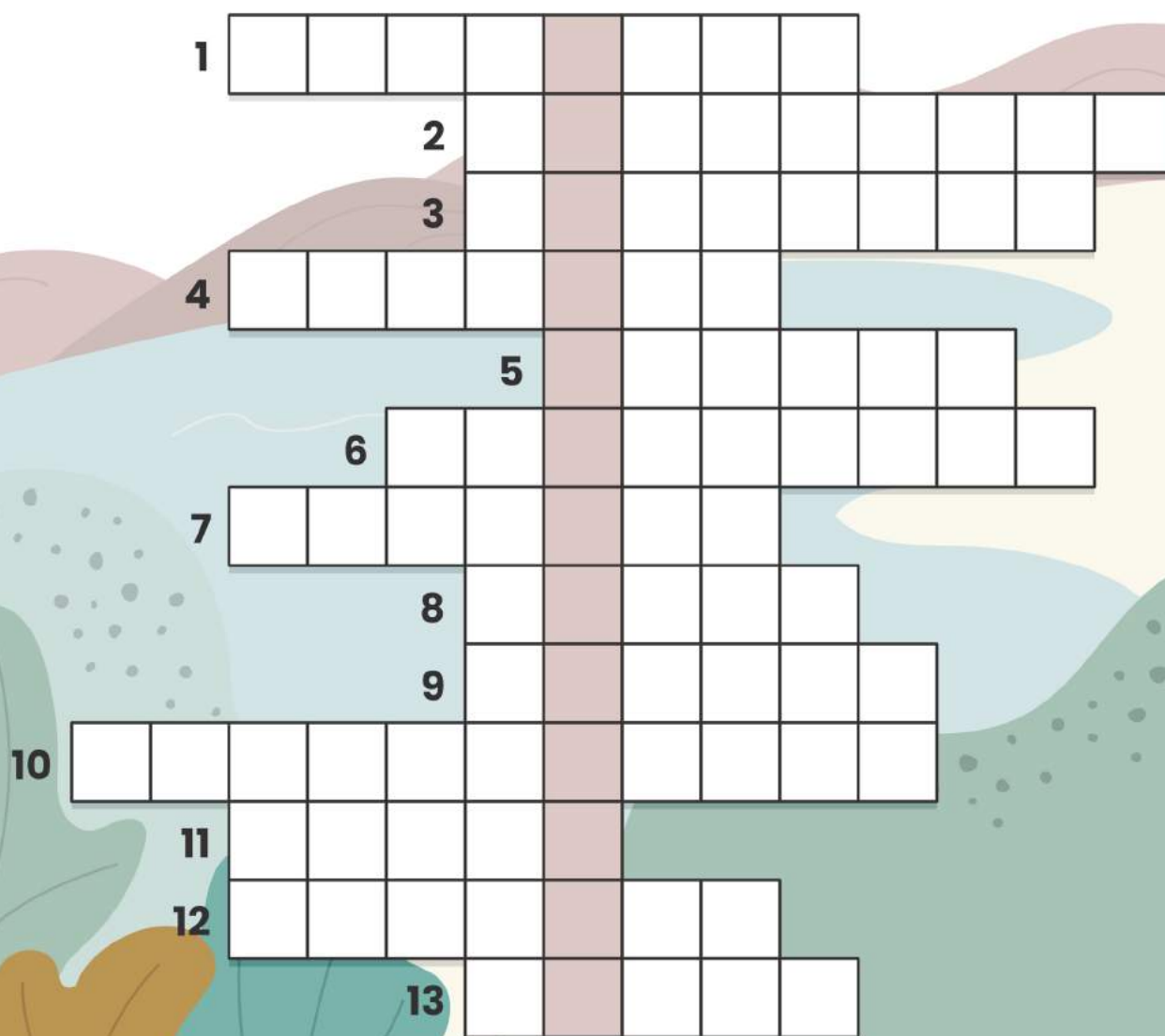
Detektywi przyrody

Celem warsztatów jest odkrycie niezwykłego piękna fauny i flory Krynicy oraz jej okolic. Podczas zajęć uczestnicy zdobywać będą sprawność detektywa przyrody, rozwiązując przyrodnicze zagadki, nasłuchując, co w koronach drzew śpiewa, poszukując zwierząt zamieszkujących okoliczne lasy i poznając niezwykle rośliny, które zaciekawiają młodego badacza flory.

Czas trwania warsztatów: **60/80 minut**  
Wiek dzieci: **5-12 lat**

# krzyżówka

1. Jedna z ulic w Krynicy-Zdroju, na której odnajdziesz ścieżkę w koronie drzew.
2. Zbiór opowieści o istotach nadprzyrodzonych.
3. Mniejszość etniczna, zwana również Rusinami zamieszkująca tereny zwane Łemkowszczyzną.
4. Bywa dydaktyczna, przyrodnicza lub rowerowa.
5. Przedmiot o magicznym charakterze, który miewa działanie ochronne.
6. .... Krynicka – szczyt w Beskidzie Sąddeckim.
7. .... Zdrój lub Morska.
8. Inna nazwa źródła a zarazem człon dodawany do nazwy miejscowości, w której granicach administracyjnych znajduje się obszar uzdrowiska.
9. Miejsce, w którym ze szczelin w ziemi wydobywają się pęcherzyki dwutlenku węgla wydające bardzo charakterystyczne odgłosy, tj. bulgotanie.
10. Szczyt w Beskidzie Sąddeckim, na którym położona jest wieża widokowa.
11. Postać z wierzeń dawnych Słowian. W mowie potocznej używamy stwierdzenia ..... nie śpi.
12. Ptak we fraku.
13. Możesz na nich jeździć zimą w ośrodku Słotwiny Arena.



# cennik

|  | normalne                               | ulgowe |
|--|--|--------|
| Wjazd kolejką krzesłkową   | 18 Zł                                  | 14 Zł  |
| Zjazd kolejką krzesłkową   | 15 Zł                                  | 15 Zł  |
| Wjazd i zjazd kolejką krzesłkową   | 29 Zł                                  | 21 Zł  |
| Wejście na Wieżę widokową  | 39 Zł                                  | 32 Zł  |
| Wejście na Wieżę widokową + wjazd i zjazd kolejką krzesłkową                               | 55 Zł                                  | 39 Zł  |
| Zjeżdżalnia - 1 zjazd  | 9 Zł                                   |        |
| RODZINNY 2 dzieci + 2 dorosłych + wjazd i zjazd kolejką krzesłkową                         | 159 Zł                                 |        |
| RODZINNY 1 dziecko + 2 dorosłych + wjazd i zjazd kolejką krzesłkową                        | 129 Zł                                 |        |
| Dzieci do lat 3  | gratis                                 |        |
| Grupy przedszkolne, szkolne, kolonijne (pn-pt), opiekun gratis przy 10 osobach             | 30 zł /dziecko + wjazd i zjazd kolejką |        |
| Przewodnik dla grup zorganizowanych  | 90 Zł                                  |        |
| Warsztaty dla dzieci (grupy przedszkolne i wczesnoszkolne). czas: 60 min, grupa: do 15 os. | 200 Zł                                 |        |
| Warsztaty dla dzieci (klasa 4-8). czas: 90 min, grupa: do 15 os.                           | 200 Zł                                 |        |

## informacje dodatkowe

- Bilety ulgowe - do lat 12 i powyżej 60 roku życia.
- Bilet rodzinny przysługuje: 2 dorosłych plus 1 dziecko lub 2 dzieci do 12 r.ż.
- Honorujemy: Kartę Dużej Rodziny i Kartę Seniora.
- Zniżki wynikające z Karty Seniora i Karty Dużej Rodziny nie łączą się z innymi promocjami.
- Ceny podane są w PLN. W kasach można płacić kartą i gotówką.
- Promocje, rabaty nie łączą się.



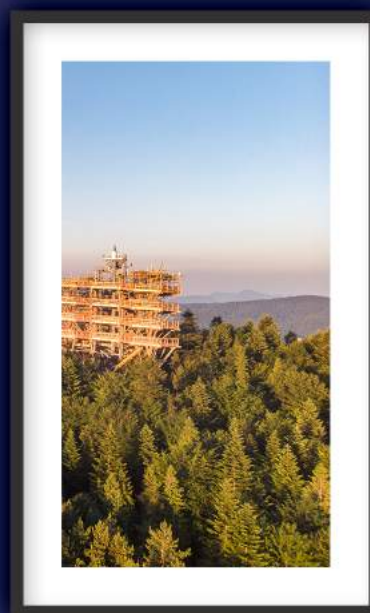
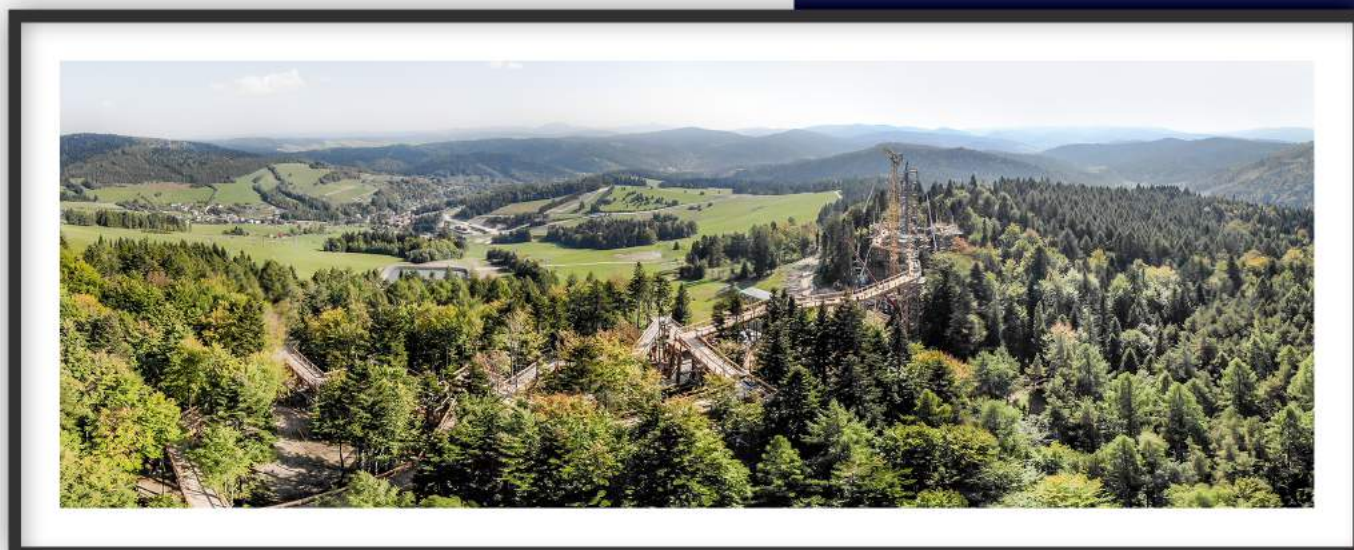
# Kupon

**NA DARMOWĄ KAWĘ**  
W RESTAURACJI SŁOTWINY ARENA



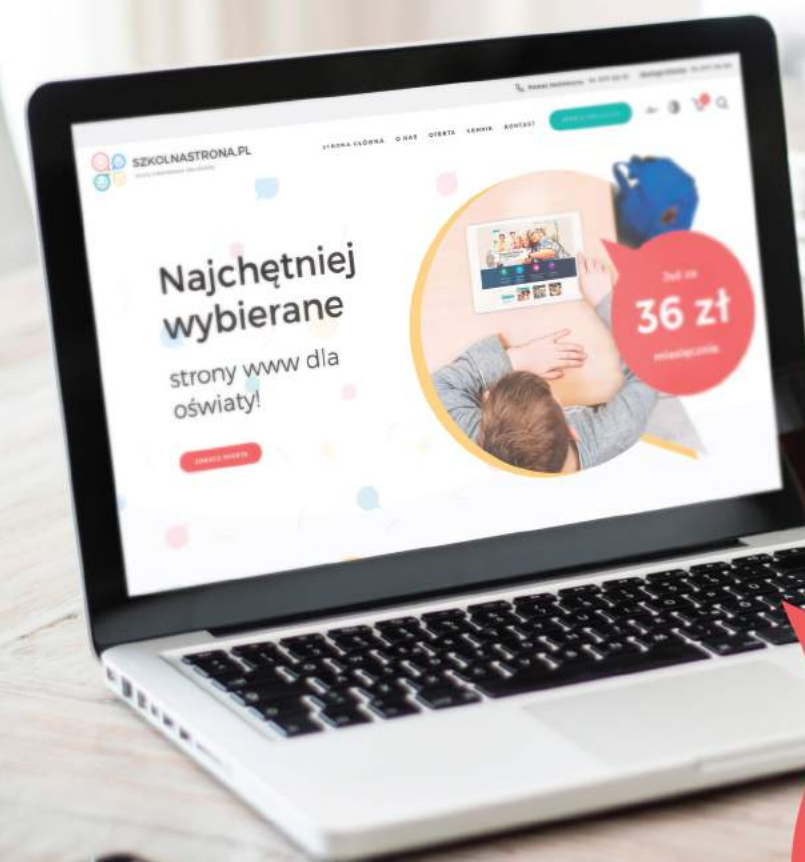
Kupon jest ważny wyłącznie z pieczęcią Wieży Widokowej - pieczęć dostępna jest w kasach Wieży.

# galeria



SZKOLNASTRONA.PL

strony internetowe dla oświaty



Już od  
**36 zł**  
miesięcznie

## NAJCHĘTNIEJ WYBIERANE STRONY DLA OŚWIATY

Dowiedz się, co nas wyróżnia i dołącz do grona  
**ponad 3000**  
zadowolonych szkół i przedszkoli.

Wejdź na [www.szkolnastrona.pl](http://www.szkolnastrona.pl)